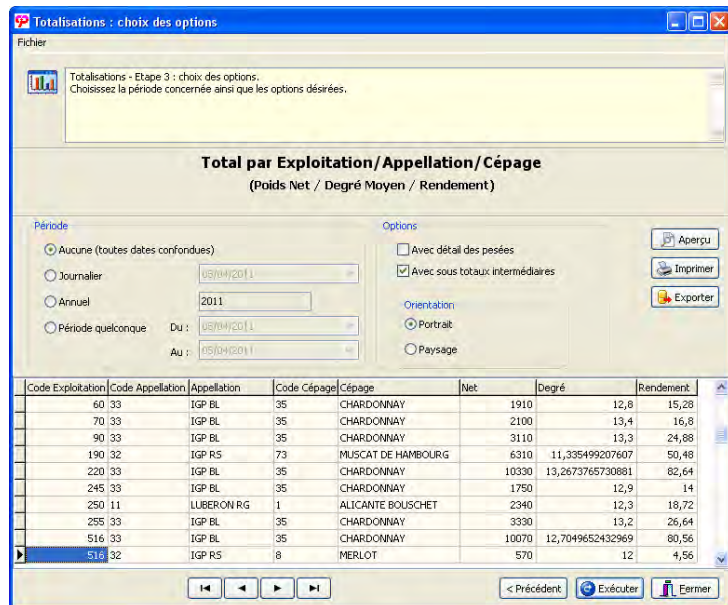


Totalisations

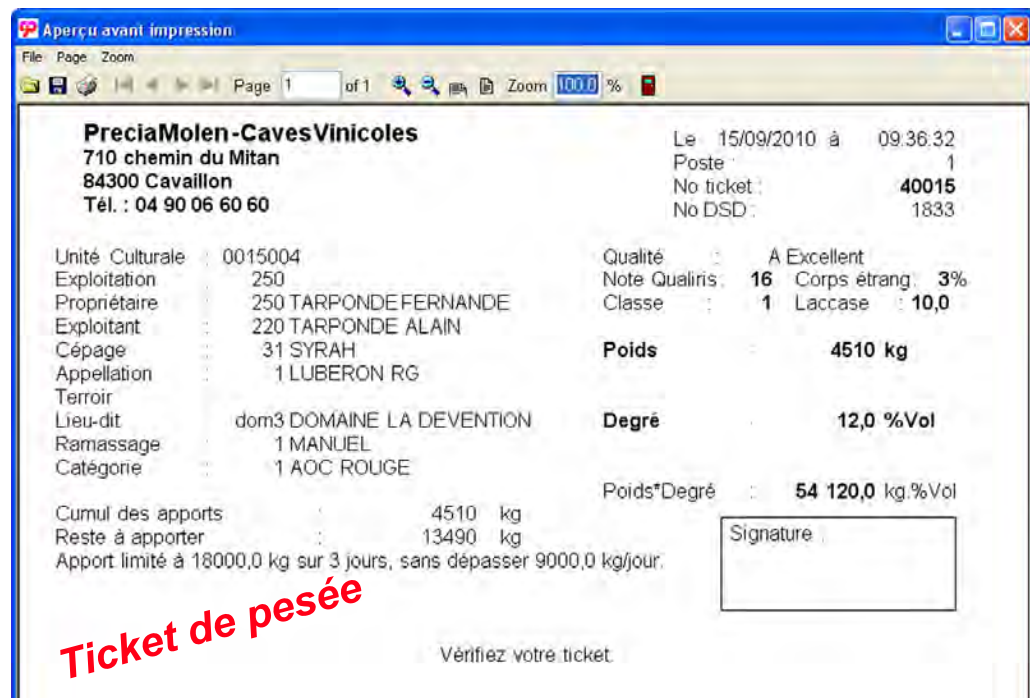
Le logiciel dispose d'un module de totalisation qui permet d'éditer des états en fonction de différents critères.



L'utilisation se fait en 3 étapes :

- Choix des critères de totalisation parmi : Exploitation, Propriétaire, Exploitant, Parcelle, Cépage, Appellation, Terroir, Lieu-dit, Ramassage, Qualité, Catégorie, Voie, Poste ...
 - Choix des valeurs à totaliser : Poids, Degré Moyen, Volume (hl), Pourcentage, ...
 - Choix de la période à prendre en compte.
- Le résultat peut être consulté, imprimé ou exporté vers différents formats (Excel®, texte, CSV, Access, ...).

Exemples de tickets



Votre spécialiste

Illustrations non contractuelles. Precia-Molen se réserve le droit de modifier, à tout moment, les caractéristiques du matériel décrit dans cette brochure.
Siège social et usine
BP 106 - 07000 Privas - FRANCE
Tél. 33 (0) 475 664 600
Fax 33 (0) 475 658 330
E-MAIL webmaster@preciamolen.com
RCS : 386 620 165 RCS Aubenas



PROGIC
Logiciel de gestion et traçabilité des apports de vendange

09-12-00-0 FT - 11/2011



Le logiciel PROGIC a pour but de gérer les opérations de réception de vendange.

Il assure la saisie, le traitement et la mémorisation des informations, l'édition de tickets de pesée, ainsi que le dialogue avec les différents appareils (indicateurs de poids, réfractomètres, afficheurs, etc ...).

PROGIC peut gérer aussi bien un quai de réception "classique" (conquet de réception / égrappoir / conquet de pompage), un pesage "par lot" (pesage de caisses ou de comportes sur une bascule avec pilotage des tapis), un pesage sur pont bascule, ou encore une cabine déportée avec prise d'échantillons.

De par sa structure multitâche, PROGIC peut gérer de 1 à 4 postes de réception simultanément, chaque poste pouvant être équipé d'un indicateur de poids, d'un réfractomètre, d'un répéteur poids/degré, d'un RAISYTIS et d'un QUALIRIS. Il peut aussi être relié aux automates programmables pilotant l'automatisme.

Fonctionnalités

Le logiciel gère les données Exploitation, Coopérateur, Parcelle, Cépage, Appellation, Terroir, Lieu-dit, Ramassage, Qualité et Pesées.

Il assure le contrôle de remplissage de la cuverie.

Il gère des totaux journaliers, mensuels et annuels ou pour une période quelconque, ventilés par divers critères paramétrables, présentables sous plusieurs formats.

PROGIC dispose de fonctions d'importation et d'exportation gérant les formats les plus répandus (texte, CSV, Excel®, Access, etc ...) le rendant compatible avec tous les logiciels de gestion (transfert des exploitations, des parcelles et des coopérateurs, récupération des pesées vers l'informatique de gestion, etc ...).

PROGIC peut être installé sur des PC en réseau pour s'adapter à la configuration du client.

Automatisation

Le logiciel PROGIC s'interface avec les automates de commande des quais de réception pour :

- Démarrer la machinerie lorsque le poids est enregistré et l'arrêter quand le conquet est vide,

- Gérer le remplissage et la vidange du bac à moût (échantillon de jus pour la mesure du degré),
- Piloter le réfractomètre et les autres appareils de mesure,
- Pomper la vendange vers les différentes cuves ou pressoirs.

Type de matériel gérés

Type de Postes	Conquet à pesage supérieur ou inférieur, bascule pour pesage par lot, pont bascule avec pesage en entrée / sortie, poste de mesure d'échantillon (cabine avancée), poste de gestion sans pesage.
Indicateurs de pesage	Toute la gamme PRECIA/MOLEN et autre indicateur disposant d'un certificat d'essai. (Nous consulter)
Automates programmables	Télémechanique M238 - M340, GE Fanuc 8035, Crouzet RPX, Mitsubishi Fx2N, ...
Réfractomètres	Laugier RX, Seres RII - RIII, Mazelli, K-Patents PR23 (réfractomètre en ligne)
Appareils de mesure	Raisytis (mesure de l'activité Laccase ou "pourriture grise"), Qualiris (évaluation de la qualité de la vendange par traitement d'images).
Afficheurs extérieurs	Gamme PRECIA/MOLEN (ABC07, D570, ...), autres : Nous consulter.

Aiguillage de la vendange

Le logiciel est capable d'aiguiller la vendange vers la cuve correspondante de façon automatique.

Pour cela l'utilisateur définit des "catégories" prenant en compte le cépage, l'appellation, le terroir, une fourchette de degré, le mode de ramassage, etc ...

Chaque catégorie est ensuite associée à une voie de pompage et une cuve.

Lors de chaque apport de vendange, en fonction des données saisies, le logiciel détermine la catégorie correspondante et en déduit la voie et la cuve de destination.

Ecran principal

L'écran principal de réception de vendange est partagé suivant le nombre de postes à gérer.

Cet écran utilisé pendant les vendanges, permet de :

1. Saisir les données,
2. Effectuer les contrôles de saisie,
3. Imprimer et mémoriser les tickets.

Écran de réception de vendange :

Les informations : "Exploitation, Propriétaire, Exploitant, Parcelle, Cépage, Appellation, Terroir, Lieu-dit, Ramassage et Qualité" sont saisies au clavier.

Par configuration, ces informations peuvent être désactivées (elles n'apparaissent plus à l'écran et ne sont plus gérées) et leur libellé peut être modifié (Ex : "Parcelle" peut devenir "Unité Culturelle").

Si le fichier *Parcelle* est renseigné, la saisie du numéro de parcelle entraîne la recherche et l'affichage des données correspondantes.

Les valeurs de poids et de degré sont lues directement sur les appareils de mesure.

La "Catégorie" est déterminée par le logiciel en fonction du paramétrage, et permet d'aiguiller la vendange vers les différentes cuves (ou pressoirs).

Le bouton "Manuel" permet de saisir au clavier les valeurs qui sont normalement gérées en automatique par le logiciel (poids, degré, catégorie, ...).

Le logiciel pilote et gère les appareils de mesure comme les réfractomètres, les Raisyis (mesure d'activité Laccase, pH, acidité) ou encore les Qualiris (analyse de la couleur via une photo numérique).

En fonction de la configuration, le logiciel peut effectuer des contrôles au fur et à mesure des saisies :

- Contrôles de cohérence entre les différentes données (le cépage est autorisé dans l'appellation, le degré est supérieur au degré minimum de l'appellation, le coopérateur dispose bien de l'appellation annoncée, ...),
- Contrôle des apports journaliers : pour éviter d'engorger la cave, on affecte un quota d'apport journalier à un groupement de coopérateurs et le logiciel contrôle qu'il n'y a pas de dépassement. Le contrôle peut s'effectuer sur plusieurs jours glissants, en groupant les jours de la semaine par 2 ou par 3.
- Contrôle du poids théorique (de l'appellation d'une exploitation, d'un cépage, d'un coopérateur dans une appellation, d'une parcelle, ...).

Gestion de la cuverie

Le logiciel permet de gérer la cuverie, limité aux cuves (pas de gestion de transferts, d'assemblages, ou de sous-tirages, ...).

Détail de la fonction "Cuverie" :

- Gestion du fichier des cuves (numéro, nom et capacité),
- Affectation des cuves en cours de remplissage à chaque voie de pompage issue des quais,
- Pour chaque cuve en cours de remplissage, enregistrement des pesées pompées vers celle-ci,
- Gestion de messages d'alerte lorsque la capacité de la cuve en cours de remplissage va être atteinte ou est dépassée,
- Archivage des divers remplissages de chaque cuve,
- Édition d'états pour chaque remplissage de chaque cuve.

Archivage et Traçabilité

Les données de l'application sont enregistrées dans les différentes "Tables" de la base de données : exploitations, coopérateurs, parcelles, cépages, appellations, terroirs, lieux-dits, ramassages, qualités, pesées, ...

Une fonction permet de consulter, créer, modifier, effacer, éditer chacune des tables de l'application (avec possibilité de tri, de recherche, de filtrage des données).

Toutes les tables de l'application peuvent être importées ou exportées aux formats suivants :

- Formats d'importation : texte, CSV, Excel®, Access, DBF, XML.
- Formats d'exportation : texte, CSV, Excel®, Access, Word, RTF, HTML, PDF, SQL, DBF, XML, ...